

# BamoPHOX / WEB

**BAMO**PHOX<sup>Web</sup>



## DESCRIPTION - INSTALLATION

**BAMO** MESURES

22, Rue de la Voie des Bans - Z.I. de la Gare - 95100 ARGENTEUIL  
Tél : (+33) 01 30 25 83 20 - Web : [www.bamo.fr](http://www.bamo.fr)  
Fax : (+33) 01 34 10 16 05 - E-mail : [info@bamo.fr](mailto:info@bamo.fr)

Option  
**BamoPHOX WEB**

12-05-2011

106 M0 12 A

**MES**

**106-12/1**

## I) DESCRIPTION

### 1) Descriptif

L'option BAMOPHOX WEB, permet la visualisation à distance de la mesure, de la température et de l'état des sorties contacts sur les différents modèles de BAMOPHOX.

- pH / rH
- Chlore
- Conductivité / Résistivité / TOR
- Turbidité
- Oxygène dissous
- Débit

**NOTA :** Sur le BamopHOX 759 (Débit), le volume cumulé est affiché sur l'ordinateur distant en complément des paramètres communs à toutes les versions.

### 2) Type d'appareil disponible

Cette option n'est disponible uniquement qu'en **version murale**.

### 3) Adresse IP

L'appareil équipé de cette fonction est pré-réglé en sortie d'usine avec une adresse IP fixe.

Il est cependant possible de saisir une adresse IP spécifique, il suffira de communiquer le numéro d'IP souhaité lors de la commande.

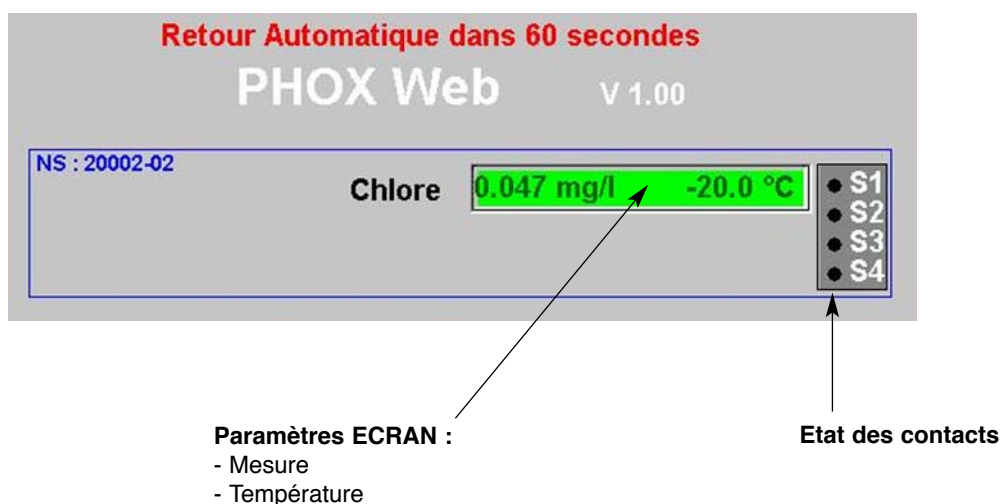
Dans le cas, où l'adresse IP devrait être modifiée ultérieurement, nous attirons l'attention sur le fait que cette opération doit obligatoirement être réalisée par un **personnel qualifié** (*administrateur réseau par exemple*).

### 4) Codification

L'option est à ajouter à un matériel standard. Elle peut également être ajoutée à l'option PHOXLOG

**Code : 106 510** (*Option Bamophox Web*)

#### Exemple d'utilisation avec un BamopHOX Chlore



## II) INSTALLATION

### Mode simple

#### 1) Configuration usine :

- Adresse IP : **Fixe**
- IP Address : 192.168.1.80 \*
- Subnet Mask : 255.255.255.0
- Telnet Port : 9999
- Web Port : 91

\* Dans le cas où plusieurs appareils sont raccordés, les numéros d'IP seront incrémentés à partir du numéro 80 : 81, 82 ; etc ...

#### 2) Raccordements :



**Attention : Le montage du connecteur doit être réalisé après le passage du câble au travers de son presse étoupe.**

- Raccorder l'appareil au réseau Ethernet à l'aide du connecteur RJ45
- Passer le câble dans le presse-étoupe, et sertir le connecteur après afin de garantir l'étanchéité.

#### 3) Utilisation :

Une fois l'appareil raccordé au réseau et sous tension, taper l'adresse dans votre navigateur : <http://192.168.1.80:91>

La page d'accueil apparaît :

Cliquer sur un drapeau pour choisir votre langue : ouverture d'une nouvelle page (*attendre la mise en place de la console JAVA*) avec l'affichage des données.

Cet affichage est dynamique (*remis à jour automatiquement*), ce mode de fonctionnement monopolise la liaison avec l'appareil, afin de permettre la consultation à partir d'un autre poste sur le réseau (ou sur le Web), cette page n'est active que durant 60 secondes. A la fin de cette temporisation, l'affichage retourne automatiquement à la page d'accueil et libère la liaison.

### Mode expert

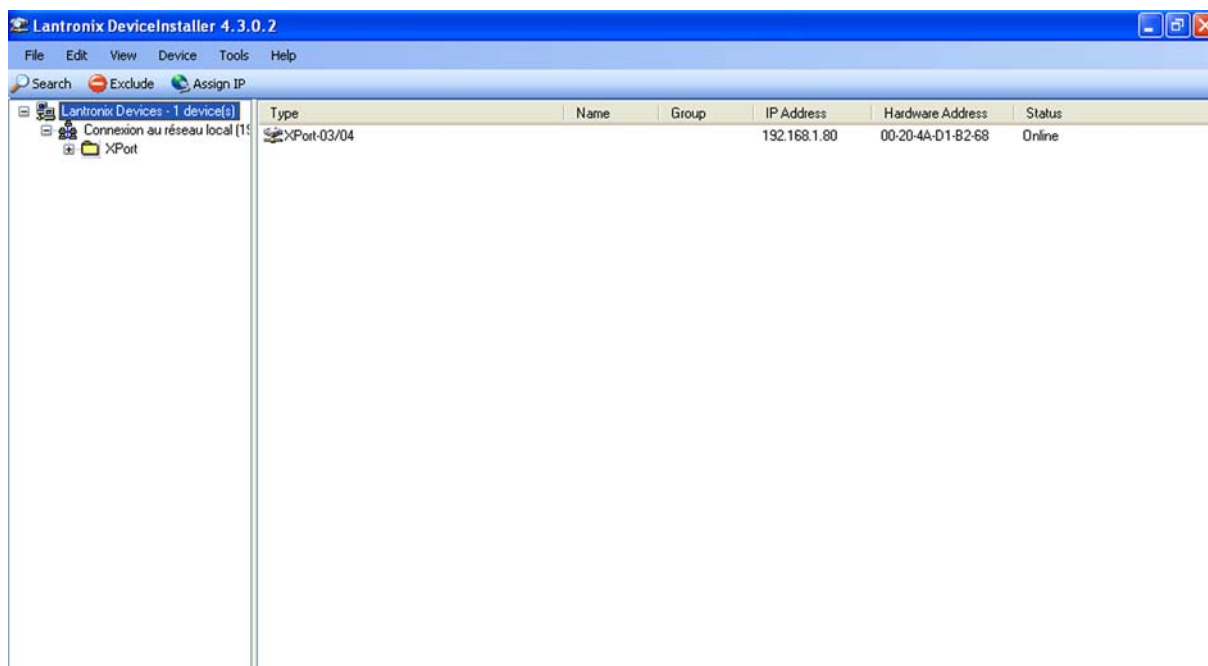


**Attention, cette partie est réservée à un personnel expérimenté, spécialiste réseau. Bamo Mesures ne pourra apporter de conseils techniques sur ce mode avancé.**

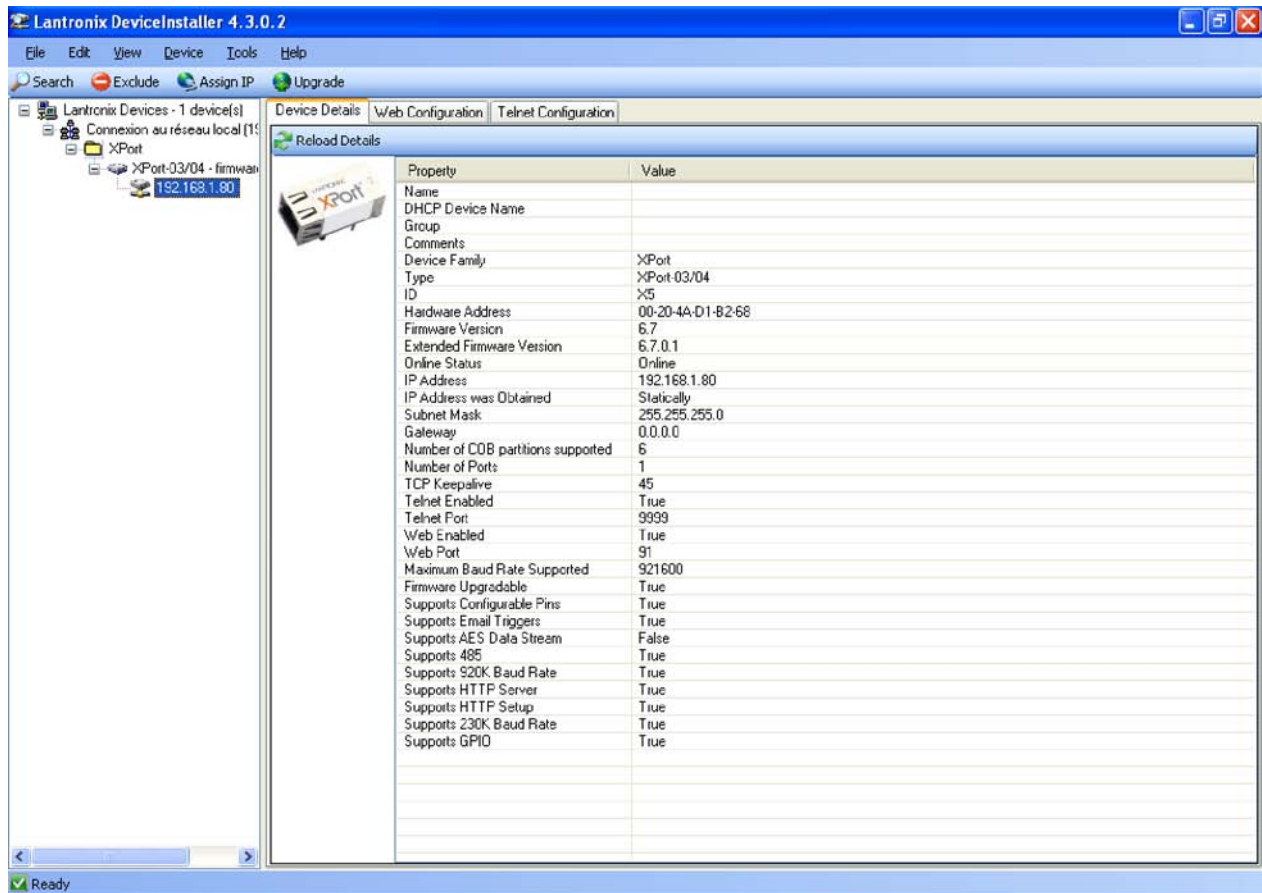
#### 1) Modification de l'adresse IP :

Pour cela il faut utiliser un programme appelé DeviceInstaller (*disponible sur le site bamo.fr*). Utiliser le fichier **setup.exe** et suivre les instructions.

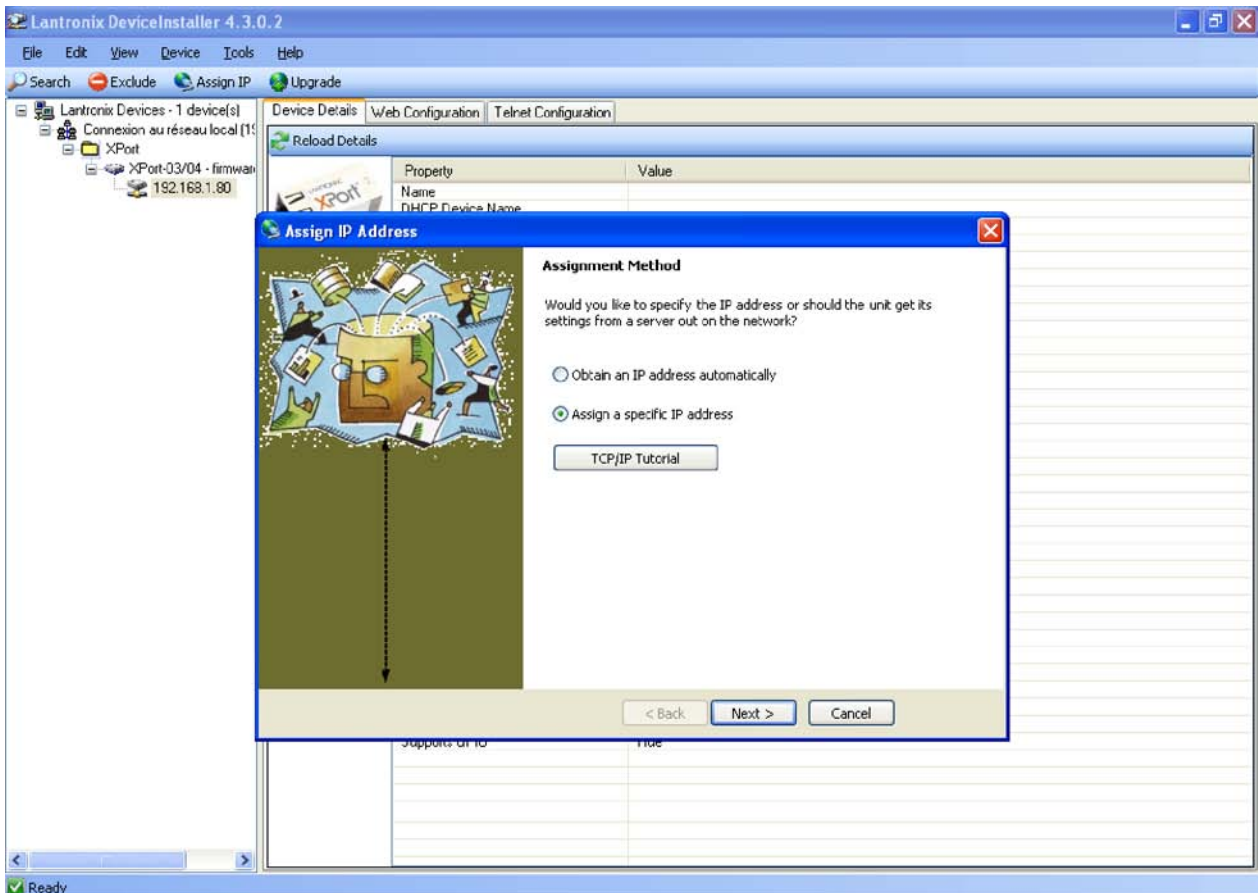
**Lancer le programme** : Celui-ci recherche automatiquement les appareils connectés au réseau.



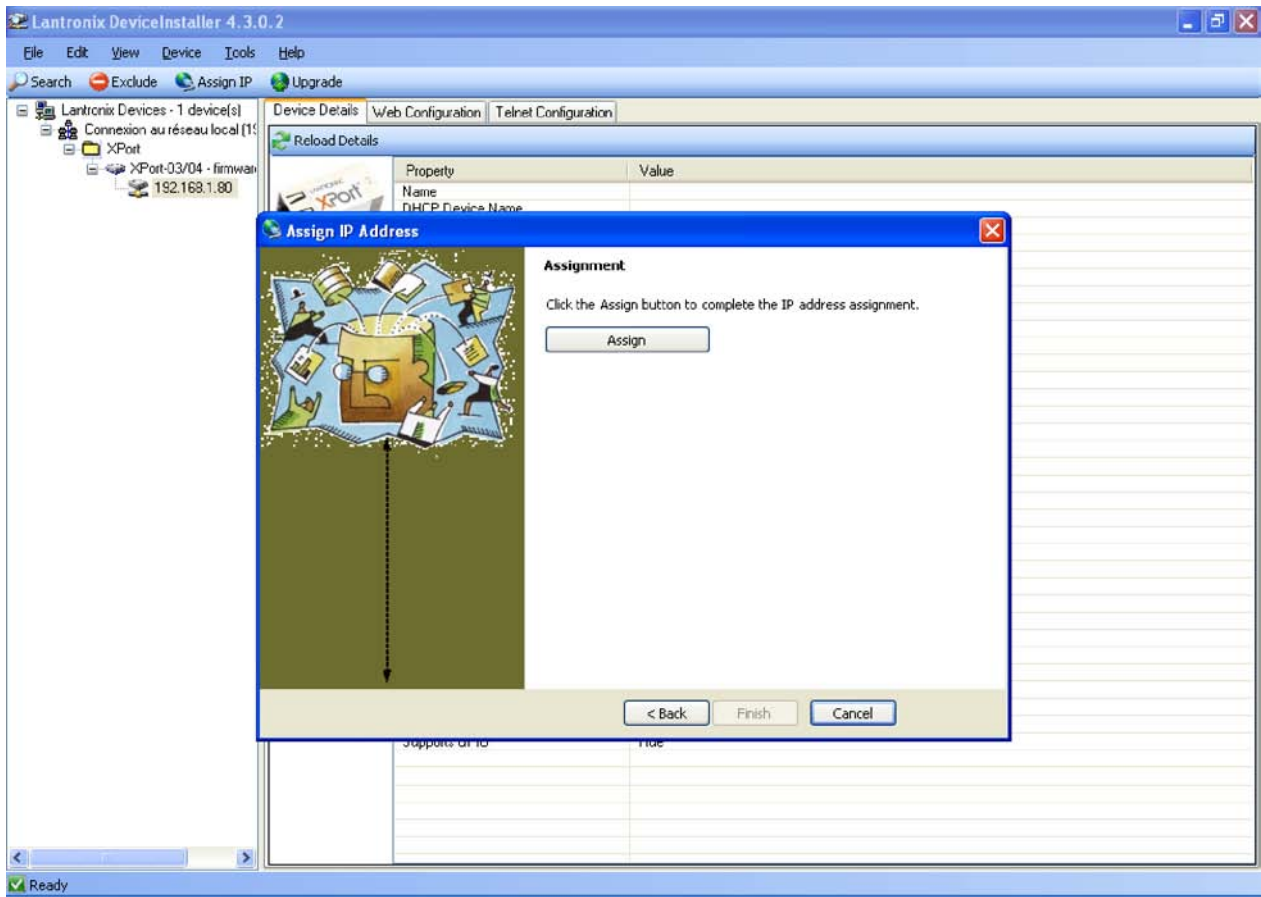
Faire un double clique sur Xport 03/04 :



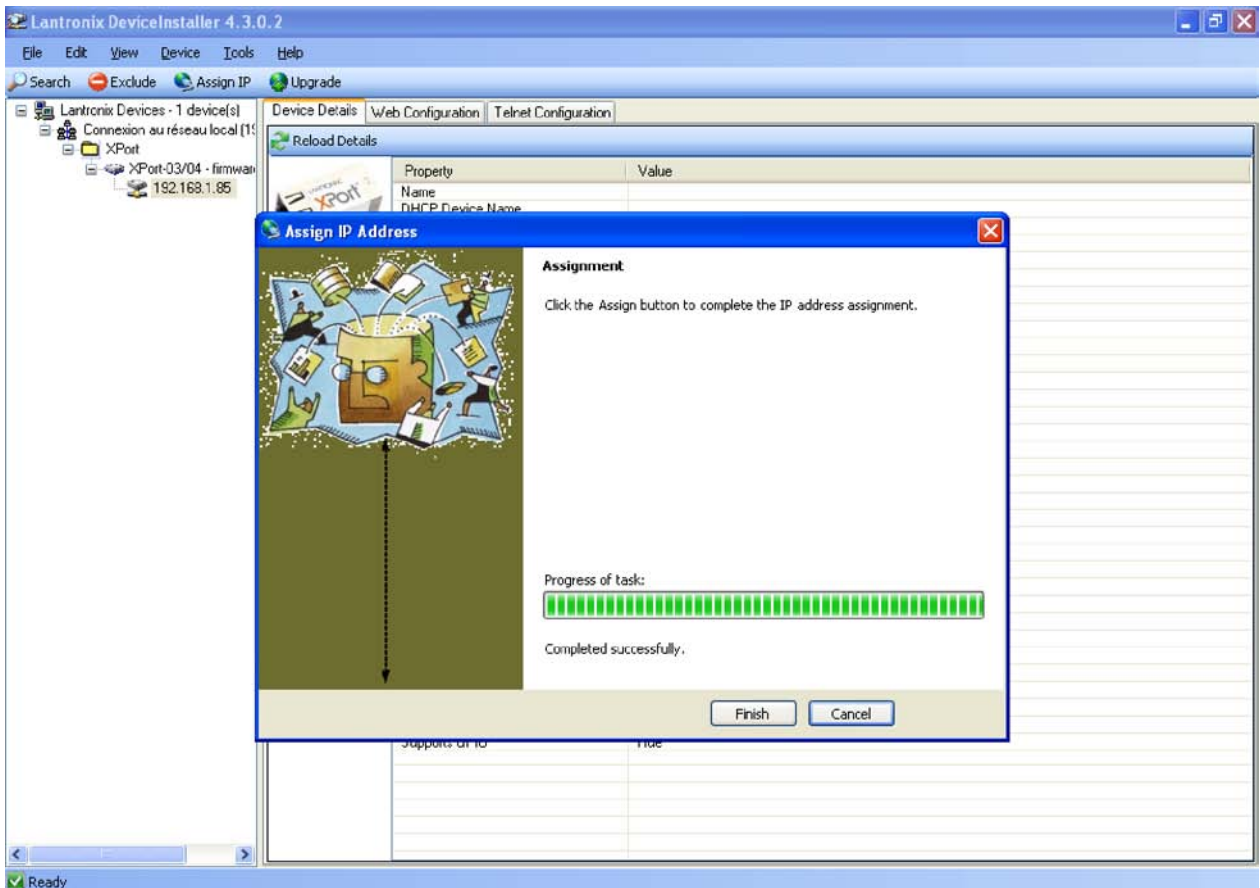
Cliquer sur Assign IP :



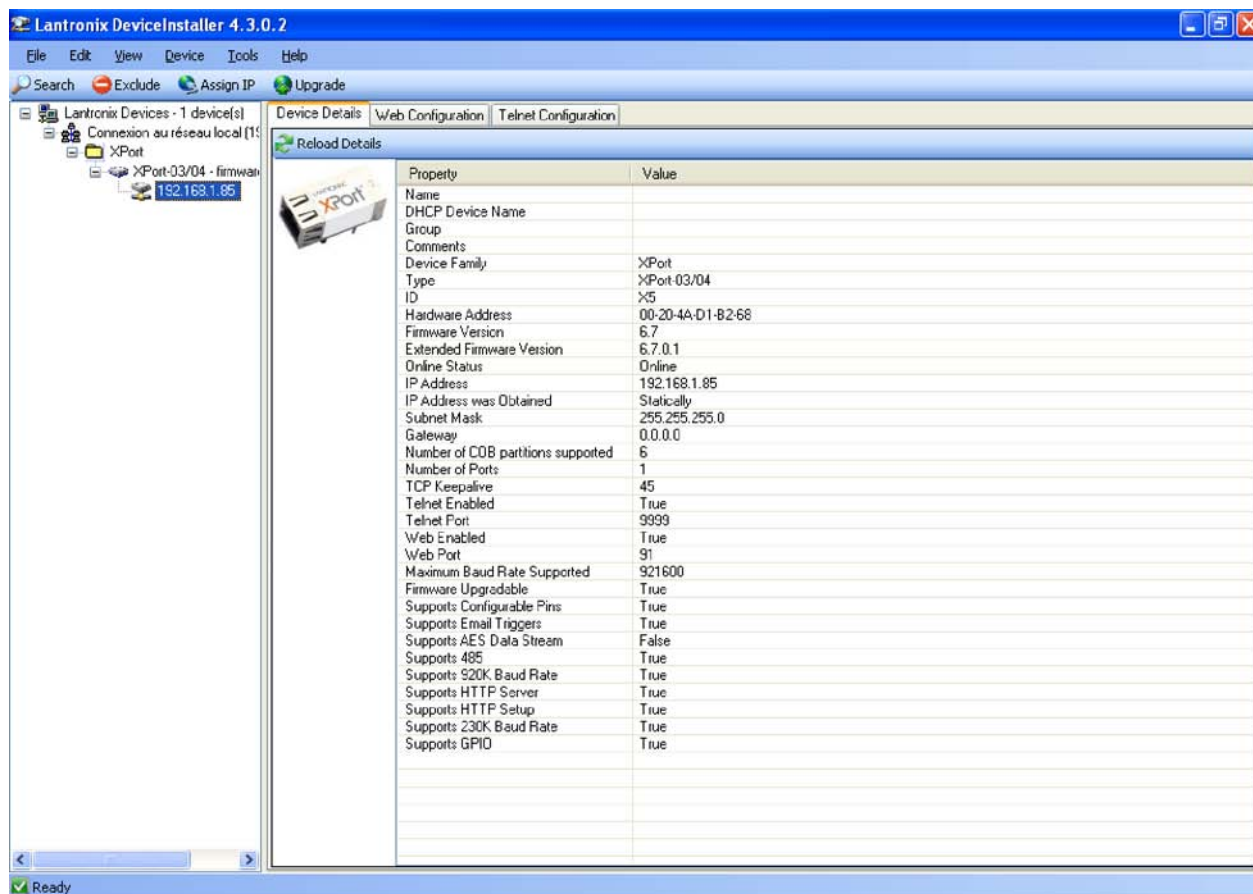
Saisir la nouvelle adresse :



Cliquer sur Assign pour valider votre saisie :



Vérifier la nouvelle adresse :



The screenshot shows the Lantronix DeviceInstaller 4.3.0.2 application window. The interface includes a menu bar (File, Edit, View, Device, Tools, Help) and a toolbar with Search, Exclude, Assign IP, and Upgrade buttons. On the left, a tree view shows the device hierarchy: Lantronix Devices - 1 device(s) > Connexion au réseau local (1) > XPort > XPort-03/04 - firmware > 192.168.1.85. The main area is titled 'Device Details' and contains a 'Reload Details' button and a table of properties and values for the selected device.

Property	Value
Name	
DHCP Device Name	
Group	
Comments	
Device Family	XPort
Type	XPort-03/04
ID	X5
Hardware Address	00-20-4A-D1-82-68
Firmware Version	6.7
Extended Firmware Version	6.7.0.1
Online Status	Online
IP Address	192.168.1.85
IP Address was Obtained	Statically
Subnet Mask	255.255.255.0
Gateway	0.0.0.0
Number of COB partitions supported	6
Number of Ports	1
TCP Keepalive	45
Telnet Enabled	True
Telnet Port	9999
Web Enabled	True
Web Port	91
Maximum Baud Rate Supported	921600
Firmware Upgradable	True
Supports Configurable Pins	True
Supports Email Triggers	True
Supports AES Data Stream	False
Supports 485	True
Supports S20K Baud Rate	True
Supports HTTP Server	True
Supports HTTP Setup	True
Supports 230K Baud Rate	True
Supports GPIO	True

– Vous pouvez maintenant sortir du programme DeviceInstaller. –